



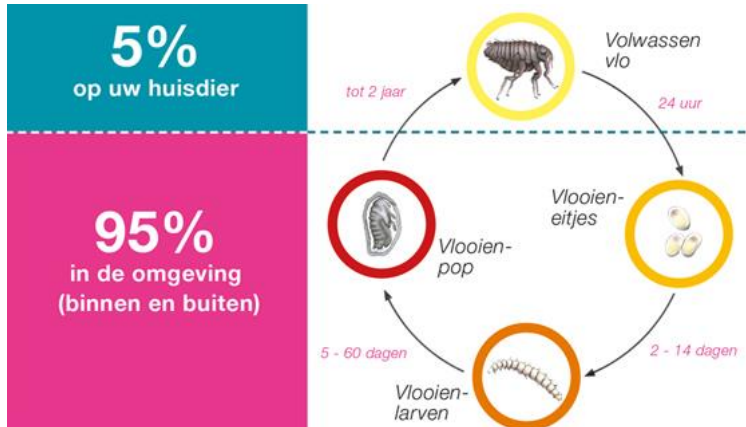
Vlooien – wat belangrijk is om te weten

De vlo is de **meest voorkomende parasiet bij honden en katten**. Vlooien zijn kleine insecten, zonder vleugels. We kennen de *Ctenocephalides felis*, ofwel de **kattenvlo**: dit is de meest voorkomende uitwendige parasiet bij katten en honden, ook bij goed verzorgde dieren.

Ontwikkeling van de vlo

Om zich voort te kunnen planten voeden vlooien zich met het bloed van een gastheer. Een volwassen vrouwtjesvlo legt **40 tot 50 eitjes per dag**. De eitjes vallen van de gastheer in de omgeving. Zodra er dus een volwassen vlo op een huisdier gevonden is, kun je ervan uitgaan dat er een groot aantal eitjes, larven en cocons in de omgeving liggen. Eitjes en larven kunnen zich in de **kleinste kieren en spleten** in de omgeving bevinden. De **eitjes zijn plakkerig** en daardoor lastig op te zuigen. Zodra de volwassen vlo uit de cocon breekt, heeft ze maar één missie: op zoek gaan naar een gastheer voor een **bloedmaaltijd!** Bij gebrek aan een viervoeter, kunnen vlooien ook mensen bijten (deze zullen na de beet weer wegspringen op zoek naar een warme vacht).

Leven van een vlo



Slechts **5%** van het vlooienprobleem zit **op het huisdier**, **95%** van het probleem zit **in de omgeving**. Hierdoor komt de hond of kat na behandeling tegen enkel volwassen vlooien steeds opnieuw in aanraking met vlooien, indien niet adequaat behandeld wordt. Wanneer vlooien geen voedsel hebben, leven zij normalerwijs 12 dagen.

Symptomen vlooienbesmetting

- Vlooienbeten veroorzaken **erge jeuk**.
- Sommige dieren vertonen een **allergische reactie** op een vlooienbeet (op het speeksel van de vlo). Raadpleeg z.s.m. uw dierenarts; uw dier blijft onmogelijke jeuk ervaren, actie ondernemen!
- Door de jeuk beginnen honden en katten zich te **bijten en te krabben**, en veroorzaken zo **huidletsels en kale plekken**.
- Bij een erge vlooieninfectie kunnen deze parasieten bij **kittens en pups** zoveel bloed opzuigen, dat de dieren aan **bloedarmoede** lijden.



Andere gevolgen vlooiënbesmetting

Vlooiën kunnen bepaalde **lintwormen** overdragen, zoals de hondenlintworm (*Dipylidium caninum*). Een hond of kat kan besmet raken met de hondenlintworm door het **inslikken van een geïnfecteerde vlo**. De worm kan **spijsverteringsproblemen** veroorzaken, **ontsteking van de anaalklieren** en bij een erge besmetting kan de **algemene toestand** van het dier verslechteren. Het is daarom **zinnig** om honden en katten met een vlooiënbesmetting tevens een **ontwormingskuur** te geven (eerst ontvlooiën, vervolgens ontwormen).

Wat te doen bij een vlooiënbesmetting

Een vlooiënbesmetting wordt vaak pas **opgemerkt** zodra er meerdere vlooiën op het huisdier zitten. In een dergelijke situatie is het dus niet zinnig **alleen** het dier te behandelen maar is wel de eerste stap om de hond of kat van de jeuk te verlossen. Hiermee worden alleen de **volwassen vlooiën gedood** en blijft er een **enorme hoeveelheid aan eitjes, larven en cocons in de omgeving achter**. Deze groeien gewoon door tot er weer volwassen vlooiën uitkomen.

ACTIE ACTIE ACTIE



Stofzuigen en een goede hygiëne is noodzakelijk bij vlooiënbestrijding, maar is op zich **niet voldoende**. Met zeer intensief stofzuigen wordt maar een gedeelte van de vlooiën aangepakt (**stofzuigerzak weggoien!**). De plakkerige eitjes laten zich niet gemakkelijk opzuigen. Het grootste gedeelte van de vlooiën blijven zich handhaven in de omgeving. Daarvoor is het behandelen van de omgeving met een **omgevingspray** ook onderdeel van de vlooiënbehandeling (lees goed de bijsluiters van deze sprays i.v.m. gebruik en aanwezigheid dieren en/of kinderen). Daarnaast zoveel mogelijk in de wasmachine **wassen** op 60°C (of 40° x 2 wasbeurten), en tapijten, kussens etc. behandelen, wassen of weggoien. **Vergeet uw auto niet!**

LET OP:

- **NOOIT** een honden ontvlooiingsmiddel gebruiken bij een kat, dit kan ernstige gevolgen hebben met zelfs de **dood** tot gevolg!
- Gebruik een **veterinair verkrijgbaar** antivlo middel om een optimale antivlo werking te verkrijgen en **herhaal** de behandeling **MAANDELIJKS** (er zijn nu ook middelen die 3 maanden werken).
- **Behandel ALLE** dieren tegelijk en lees de **bijsluiters** van het product goed (of vraag aan uw dierenarts of dierenartsassistent). Een verkeerde toediening kan n.l. geen goede werking van het product geven. **Belangrijk:** de spot-ons **NOOIT** oraal (in de bek) geven; deze moeten op de huid in het nekgebied worden toegediend.



Hoe lang duurt een vlooiënbesmetting

Een vlooiënplaag is helaas niet in enkele uren is op te lossen! De cocons van de vlooiën in de omgeving hebben een zeer taaie schil. Er is geen enkel bestrijdingsmiddel dat hier doorheen kan komen. Dat betekent, dat men na een behandeling nog ongeveer **twee weken lang nieuwe vlooiën kan tegenkomen**. De lengte van deze periode hangt sterk af van de ernst van de plaag. Wanneer men **snel met behandelen** is begonnen zijn er **minder cocons en is de plaag eerder onder controle**.

De duur ligt eraan HOE de vlooiënplaag wordt aangepakt. Indien **alleen het dier** wordt behandeld bij een vlooiënbesmetting, lijkt het alsof er **niets** gebeurt. Vaak denkt men dat het product niet goed werkt, maar in feite duurt de vlooiënplaag zeer lang als men alleen op deze manier vlooiën bestrijdt. Het is daarom belangrijk dat de vlooiën worden bestreden **op het huisdier EN in de omgeving**. **De vlooiencyclus** wordt zo op **twee plaatsen doorbroken** en de vlooiënplaag is snel verleden tijd. Veel veterinaire producten werken in op verschillende stadia van de vlooi (zoals net vermeld, enkel het cocon stadium is bijna niet aan te pakken; vandaar dat herhaling van het ontvlooiingsmiddel **maandelijks noodzakelijk** is!).

CONCLUSIE: Bij een vlooiënbesmetting **snel en intensief** behandelen met **alle mogelijke middelen** tot uw beschikking - **ALLE** dieren **tegelijkertijd** behandelen, de omgeving stofzuigen, poetsen, wassen liefst op 60° en sprayen incl. de auto en dit alles **herhalen na 4 weken!** (en blijven herhalen op deze manier totdat alle vlooiën weg zijn en maandelijks preventief blijven behandelen zodat de vlooiën ook wegblijven natuurlijk 😊)

Wormen - wat belangrijk is om te weten

Veel honden- en katteneigenaren zijn onder de indruk dat hun huisdier niet ontwormt hoeft te worden omdat ze simpelweg **geen wormen zien**, ook niet in de ontlasting. En dat geeft meteen het **belangrijkste aspect** van een **worminfectie**: aan de buitenkant van het huisdier is helemaal niet te zien of hij of zij wormen heeft! De volwassen wormen zitten in de darm of maag; de wormlarven zitten in darm, lever en longen. Enkel de eitjes zitten in de ontlasting, maar deze zijn met het blote oog niet zichtbaar, wel met een microscoop. De enige uitzondering vormt de vlooienlintworm die “sesamzaadjes” of “rijstkorreltjes” rond de anus of in de vacht laat zien. Af en toe komt een volwassen worm naar buiten, via de ontlasting of via het braaksel, maar dat gebeurt niet vaak (dan al vaak een flinke wormbesmetting aanwezig.)

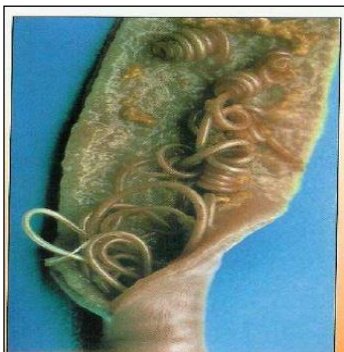
Cyclus van de worm



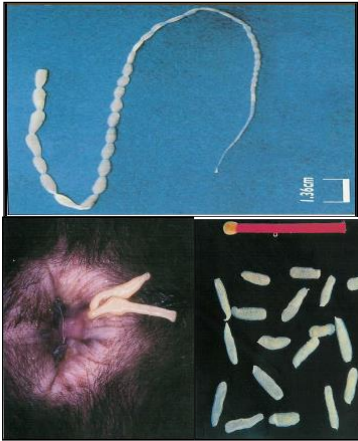
Ieder **soort worm** heeft zijn **eigen** ontwikkeling en cyclus; zones in het lichaam waar ze zich ophouden en wat voor schade ze kunnen aanrichten. Al deze ontwikkelingen gaan we niet in detail bespreken maar links een afbeelding om een idee te geven van een **cyclus van een wormbesmetting**.

Soorten wormen

Er zijn verschillende soorten wormen; ieder met hun karakteristieke eigenschappen. De belangrijkste zullen kort beschreven worden.



Spoelwormen (Toxocara canis en Toxocara cati): de honden en ook de katten variant zijn geelwit tot roze ronde wormen zoals spaghetti. Deze houden zich op in de darmen en voeden zich met darminhoud. Vooral gevaarlijk bij pups/kittens die hier al via de moeder (pups in baarmoeder; kittens via moedermelk) mee besmet worden. Indien niet behandeld, kunnen ze hieraan zelfs sterven. Ook gevaarlijk voor de mens, en vooral voor kinderen die besmet worden met het zogenaamde larva migrans syndroom waarbij migrerende larven schade aan de organen veroorzaken.



Lintwormen (*Dipylidium caninum*, *Taenia* spp, *Echinococcus* spp):

Lintwormen zijn witte afgeplatte wormen. Ze kunnen naargelang de soort 1 cm tot zelfs enkele meters lang zijn. Ze bestaan uit een kop en een groot aantal segmentjes die gevuld zijn met eitjes. Ze leven in de dunne darm, waar ze zich met de kop stevig vasthouden aan de darmwand. Normaal gesproken zien we dus zelden hele wormen in de ontlasting. Wel zijn de segmenten te zien aan de anus (kan jeuk veroorzaken), in de ontlasting of waar de hond of kat gelegen heeft. Verse segmentjes zijn langgerekt en roodachtig; ingedroogd zien ze eruit als sesamzaadjes of rijstkorrels. Dit is het type worm dat ook door de vlo wordt overgebracht doordat de hond/kat de vlo opeet.

Haakwormen: zijn wormen met een sterk ontwikkeld mondkapsel met snijplaten en tanden. Ze grijpen zich hiermee vast aan de wand van de dunne darm. Ze veroorzaken lichte (*Uncinaria* bij de hond) tot ernstige (*A. tubaeforme* bij de kat) darmbeschadiging met bloedverlies. Bij honden met zware infecties ontstaat vaak diarree. Katten ondervinden meer schade van deze worm met bloederige diarree, bloedarmoede, en te laag eiwitgehalte in de bloedbaan. Bij de haakworm zijn er ook weer varianten waarbij sommige hier voorkomen en andere vooral in warme landen.



Zweepwormen: leven in tegenstelling tot spoel-, lint- en haakwormen in de dikke darm en in de blinde darm. De worm heeft een dun vooreinde dat tunnels boort in de darmhuid. Het dikke achtereinde slingert los in de darmholte. Hij voedt zich met bloed. Bij matige besmettingen ontstaat door de irritatie aan de darmwand een slijmig-brijige ontlasting met terugkerende diarree. Bij zware infecties ontstaat een donkere, slijmige en zeer stinkende diarree met soms vers bloed en eventueel bloedarmoede.

Hartworm (*Dirofilaria immitis*): Komt vooral in *warme gebieden* voor zoals *Zuid-Europa*. De hartworm wordt overgebracht door een steek van steekmuggen. Nadat de mug de infectie over heeft gebracht, ondergaat de worm verschillende transformaties passend bij stadia in zijn leven. Uiteindelijk komt de worm via de bloedbaan in het hart terecht, waar hij zijn volwassen leven in de rechterventrikel (kamer) van het hart van de gastheer doorbrengt. Onbehandeld kan deze besmetting dodelijk zijn! *Direct na thuiskomst vanuit Zuid-Europa + 4 weken erna* ontwormen met een middel tegen hartworm b.v. Milbemax.





Ontwormen zeer belangrijk

Het is duidelijk dat dit **niet alleen** geldt voor de gezondheid van hond of kat, maar zeker ook voor **onszelf** en **onze kinderen**. Om **4 redenen** is herhaald ontwormen erg belangrijk: **ten eerste** herbesmetten honden en katten zich voortdurend. **Ten tweede** werken de meeste wormmiddelen prima tegen de volwassen wormen, slechts weinigen tegen de larvale stadia en geen enkel ontwormmiddel tegen de ingekapselde rustende spoelwormen. Sterker nog, als wormen zichtbaar zijn na een ontworming, kan met zekerheid gesteld worden dat er nog larvale stadia aanwezig zijn. **Ten derde** is een **ontworming nooit preventief**: het is het afdoden van reeds aanwezige wormen. **Ten vierde** moeten de meeste ontwormmiddelen “opgegeten” worden door de worm. Wormen eten niet alle dagen, zodat niet alle wormen tegelijk doodgaan. Wormmiddelen die uitsluitend werken door orale opname door de worm dienen daarom gedurende meerdere dagen gegeven te worden. Gelukkig bestaan er tegenwoordig ook veel wormmiddelen die ook langs de huid van de worm binnendringen.

Ontwormingsschema

Fokteven: ontworm de teef vòòr de loopsheid waarin ze wordt gedekt & na de geboorte tegelijk met de ontworming van de pups.

Pups: ontwormen op de leeftijd van 2, 4 en 6 en 8 weken, daarna elke maand tot de leeftijd van 6 maanden; vervolgens elke 3 maanden zoals volwassen honden.

Volwassen honden: 4 keer per jaar (de nieuwste Europese richtlijnen zijn 6 keer per jaar!)

Poezen: ontwormen vòòr de dracht en daarna tegelijk met de kittens op 4 weken.

Kittens: ontwormen op de leeftijd van 4, 6 en 8 weken, vervolgens op 4, 5 en 6 maanden; hierna elke 3 maanden zoals volwassen katten.

Volwassen katten: binnenkatten minimaal 2 keer per jaar en buitenkatten minimaal 4 keer per jaar.

CONCLUSIE: het advies voor alle huisdiereigenaren is dan ook om **minimaal elke 3 maanden** uw (volwassen) huisdier te **ontwormen** (bij een besmetting uiteraard vaker ontwormen > na 3-4 weken herhalen; voor advies vraag uw dierenarts of dierenartsassistent(e)). Denk eraan alle aanwezige honden en katten **tegelijk** te ontwormen. Ze kunnen zich namelijk **onderling besmetten** en dan is de ontworming van Bruno weggegooid geld als u Minoes vergeet. En onthoudt goed dat dit ontwormingsschema niet alleen voor de gezondheid is van uw dier maar zeker ook in het **belang van de gezondheid van de mens**.

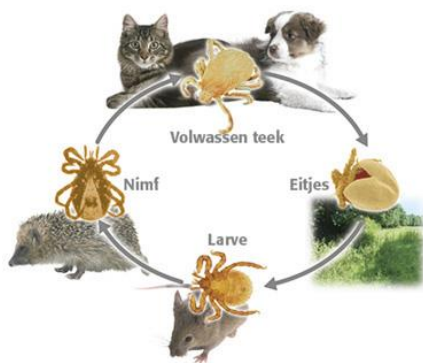
Teken – wat belangrijk is om te weten

Teken behoren tot de **spinachtigen** en komen over heel de wereld voor. Er zijn ongeveer 800 tekensoorten, de meest belangrijke teken voor België en Nederland zijn:

- **Ixodes ricinus** (schapenteek) meest voorkomend.
- **Rhipicephalus sanguineus** (de bruine hondenteek) wordt het land ingebracht door dieren die in warmere, besmette streken komen zoals bijvoorbeeld Frankrijk, Spanje of Italië.
- **Dermacentor reticulatus** (struikteek) zien we hier af en toe.

Van de *Ixodes ricinus* teek is een groot gedeelte **besmet** met de **ziekte van Lyme**. Met het blote oog is het echter niet te zien, met welke tekensoort je te maken hebt.

Ontwikkeling van de teek



Teken bevinden zich voornamelijk in **struiken, hoog gras en kreupelhout**. De volwassen teek legt eitjes in de omgeving. Hieruit komen de **6-potige larven**, die op zoek gaan naar een gastheer om bloed te zuigen. Dit zijn vooral kleine dieren zoals muizen, egels of konijnen. Na de bloedmaaltijd vallen ze terug op de grond waarna ze vervellen tot een **8-potige nymfe**. Deze gaat op haar beurt op zoek naar een bloedmaaltijd zodat ze kan **vervellen tot een volwassen teek**. De periode om deze levenscyclus te doorlopen hangt af van de soort teek en de omgevingsomstandigheden. Dit kan gebeuren binnen één jaar, maar kan ook 3 jaar duren.



Teken hebben dus **3 stadia** waarbij ze in elk stadium **bloedzuigen** bij een **ander soort gastheer** (met mogelijke gevolgen van **overdraagbare ziektes op u of uw huisdier**).

Wanneer komen teken voor

Teken zijn er in principe het hele jaar door. Zodra de temperatuur boven de **5 tot 10 °C** komt, kunnen ze **actief** worden en dus last veroorzaken bij uzelf en uw huisdier. Teken zijn het **meest actief in het voorjaar** (maart-april) en **de herfst** (oktober-november). Om zich te kunnen **ontwikkelen en voort te planten** heeft een teek bloed nodig. Wanneer een prooi voorbijkomt dan **hecht de teek zich vast en boort**



zich in de huid van zijn gastheer. De teek hecht zich vooral vast op lichaamsdelen met een **gevoelige huid (kop, hals, liesplooi, rug)**. *zie plaatje hierboven*

Symptomen van een tekenbesmetting

Zie je een **vreemd bobbeltje** op de huid van het dier, meestal op de **kop, hals, liesplooi of rug**, dan is het misschien wel een teek. Deze is eerst klein, maar zwelt dan langzaam op tot ze volgezogen is met bloed en de grootte en uiterlijk bereikt van een **grote koffieboon**. De tekenbeet kan een **lokale huidreactie** veroorzaken (rood plekje mogelijk te zien). Bij kleine dieren zoals egels en knaagdieren en ook bij puppies en kittens kan een massale infectie tot **bloedarmoede** leiden. **Volwassen** dieren hebben van **enkele teken** eigenlijk **weinig tot geen last**.



Teken kunnen zich ook vasthaken en bloed zuigen bij **de mens**. Ook een huisdiereneigenaar dient zich na een (bos)wandeling te **controleren** op de aanwezigheid van een teek.



Verwijderen van een teek

Het belangrijkste is dat een teek **zo snel mogelijk** verwijderd wordt met een **speciale tekentang** (zie plaatje hierboven). Met een **ronddraaiende** beweging de teek verwijderen (nooit eruit trekken of eerst ontsmetten). Dit is niet pijnlijk voor het dier! Teek **in een papertje** dood drukken en weggooiën, vervolgens uw handen **direct wassen en ontsmetten** i.v.m. bacteriën.

Tekenbeet regels:

- Gebruik geen alcohol, jodium, olie of andere middelen voordat u de teek verwijdert.
- Pak de teek zo dicht mogelijk bij de huid beet, bij voorkeur met een puntige pincet of speciaal tekentang.
- Met een draaiende beweging laat de teek los. Als er een stukje van de monddelen van de teek in de huid achterblijft, is dat ongevaarlijk. Dat komt er vanzelf weer uit, net als bij een splinter.
- Ontsmet het beetwondje (NA verwijderen!) met 70% alcohol of jodium.
- Noteer de datum waarop de teek verwijderd is.
- Houd daarna tot 3 maanden na de tekenbeet de huid rondom de beet in de gaten.

Let op dat wanneer er een teek van een langharige hond verwijderd moet worden, dat er niet een pluk haar mee getrokken wordt, dat doet wel pijn!



Ziekten veroorzaakt door de teek

Teken zijn de **belangrijkste overdragers van ziekten** in de diergeneeskunde. Een teek zuigt niet alleen bloed, maar kan ook bepaalde ziekten overdragen via hun speeksel. Dit doen ze niet direct als ze aanhechten maar meestal na **24-48 uur**. Daarom is het ook belangrijk om **te voorkomen** dat de teek de **hond (of kat) bijt** door consequent een **geschikt anti-teekmiddel** te gebruiken. Het kan voorkomen dat een teek toch bijt en om ziekteoverdracht te voorkomen, de teek z.s.m. verwijderen!

Ziektes die de teek kan overdragen:

- **Ziekte van Lyme (Borreliose)** wordt veroorzaakt door de bacterie *Borrelia burgdorferi*, die in heel Europa voorkomt. Er zijn weinig typische ziektesymptomen, maar verlies van eetlust, plotse koorts, gezwollen lymfeklieren en artritis kunnen kenmerken zijn.
- **Babesiose (Piroplasmose)** wordt veroorzaakt door de parasiet *Babesia canis*, die in warme gebieden voorkomt (b.v. Zuid-Europa). Dit is een ernstige aandoening die vaak fataal is. Vaak voorkomende symptomen zijn plotse sufheid, erge en plotse koorts, verlies van eetlust, donker gekleurde urine.
- **Ehrlichiose en Anaplasmosse** wordt veroorzaakt door de bacterie *Ehrlichia canis* (in Zuid-Europa) of door de bacterie *Anaplasma phagocytophylum* (in Noord-West Europa). *E. canis* is een parasiet van het bloed en diverse cellen (lymfocyten, fagocyten van de lever, de milt en lymfeklieren). Symptomen zijn o.a. hoge koorts, neusbloedingen, bleke slijmvliezen, bloedingen. *A. phagocytophylum* kenmerkt zich door symptomen als sufheid, plotse, hevige koorts, verlies van eetlust, manken en neurologische problemen.

Andere insecten

Muggen en zandvliegen kunnen veel **schade aanrichten** door de ziekten of parasieten die ze kunnen verspreiden en overbrengen zoals de **hartworm** (overgebracht door steekmuggen) **en leishmaniose** (overgebracht door zandvliegen). Beide ziekten kunnen fatale gevolgen hebben.

CONCLUSIE: het is belangrijk om uw dier te **beschermen** tegen deze insecten, die flinke of fatale **schade aan de gezondheid** kunnen aanrichten. **Iets dat u liever voor wilt zijn!** Informeer bij uw dierenarts wat u moet doen of op moet letten als u met uw dier op vakantie gaat in (Zuid) Europa.